

2019-2020

Inn Saei Community

Bewuste scheppers van
een hemel op aarde



Inn Saei Community

Een samenwerking van mensen die bouwt aan een leefbare toekomst. Een gemeenschap die investeert in behoud en versterking van natuur. Lees hierbij zowel de menselijke natuur als de natuur van moeder aarde. Deze zijn één!

Belangrijke pijlers

Service aan de aarde,
Gemeenschapsvorming
Persoonlijke groei.

Natasja Rutten

Inn Saei Community

30-9-2019

Inleiding

Als civiel ingenieur ben ik 16 jaar werkzaam geweest in zeer uiteenlopende projecten. Wat deze projecten gemeen hadden was, dat er naast de positieve waarden en beoogde doelen, er ook een neven impact gegenereerd werd, waar over het algemeen weinig oog voor was. Op hoofdlijnen had deze impact betrekking op overbelasting van mensen en degeneratie van de aarde. Deze bewustwording resulteerde in een persoonlijke zoektocht naar mijn eigen rol in dit geheel. Er ontstond een grote behoefte om mijn eigen waarheid te vinden.

Naarmate mijn bewustzijn groeide werd ook mijn gezichtsveld breder. Kijkend naar de uitdagingen die we als mensheid en planeet tegemoet zien ontstond er in mij een verlangen. Ik wil mijn tijd en energie steken in projecten en initiatieven die bewust een bijdrage leveren aan een gezonde en leefbare aarde voor plant, dier en mens.

Uiteindelijk hebben mijn man en ik **INN SAEI COMMUNITY** in het leven gedroomd, een gemeenschap die projecten ondersteunt en initieert die bijdragen aan een duurzame wereld op basis van drie belangrijke doelstellingen: service aan de aarde, gemeenschapsvorming en persoonlijk groei (bewustwording).

INN SAEI COMMUNITY wil daarnaast een gemeenschap vestigen op een stuk land waarbij deze gemeenschap verantwoordelijkheid neemt voor dit land door de ecologische waarde te herstellen. Waar mensen uitgenodigd worden om hun kennis, vaardigheden en talenten te ontdekken, te ontwikkelen, in te zetten en beschikbaar te maken voor anderen. Waar mensen kunnen leren hoe je kan leven in harmonie met de natuur. Een voorbeeld van waaruit andere initiatieven ontplooit en ondersteunt kunnen worden.



De visie en missie

Introductie

We leven in een interessante en uitdagende tijd. Massale klimaatveranderingen zijn waarschijnlijk, de wereldbevolking groeit snel, een economie gebouwd op schulden produceert soberheid voor miljarden mensen, verlies van biodiversiteit bedreigt het voortbestaan van miljoenen soorten.

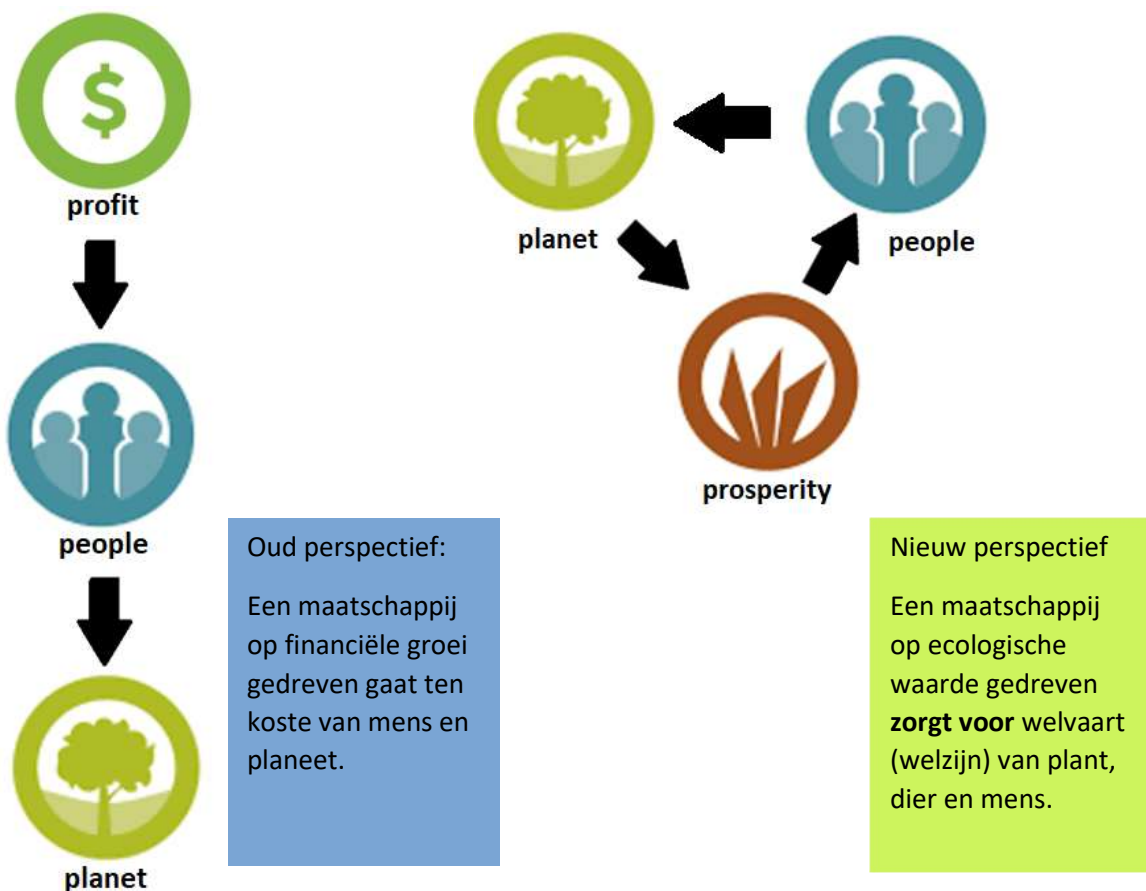
We leven daarnaast in een zeer geïndividualiseerde tijd, en hoewel dit veel positieve effecten kent, het brengt ons ook in isolatie. Wanneer we de uitdagingen aan willen gaan zoals hierboven vermeld, dan kan dat alleen maar door elkaar te ondersteunen en door samen te werken.

Doel

Inn Saei Community wil met het initiëren, realiseren en ondersteunen van duurzame projecten een positieve impact realiseren voor mens en planeet. Projecten die in dienst staan van de aarde en een humane samenleving bevorderen, waarbij focus ligt op community building, natuurinclusieve lokale voedselvoorziening en persoonlijke ontwikkeling.

Stelling

Wij als mensen kunnen niet floreren zonder dat de aarde floreert. Het één gaat niet ten kosten van het andere, wij zijn om dat de natuur is! Wij mensen zijn onlosmakelijk verbonden met de natuur. Wij zijn natuur!!



Visie

Wij zien een wereld, waarin het mogelijk is om:

- In verbondenheid te leven, waarbij het voorzien in levensonderhoud, ontspanning, leren, zorg, en aandacht voor elkaar verweven zijn.
- Vanuit vrijheid de verantwoordelijkheid te nemen voor de kwaliteit van je eigen leven.
- Samen meer te bereiken, dan we kunnen bereiken als individuen.
- Te zorgen voor de aarde en haar geschenken in dankbaarheid te ontvangen en in harmonie te leven met alles wat leeft.
- Te leven in overvloed door opbrengsten en oogsten te delen, zodat er genoeg is voor iedereen.
- Je persoonlijke levensmissie te ontdekken en deze tot uitdrukking te brengen.
- Je dromen te verwezenlijken.

Missie

Wij verwezenlijken onze visie door:

- Te bouwen aan veerkrachtige gemeenschappen.
- Het initiëren, ondersteunen en realiseren van duurzame processen en projecten.
- Te streven naar circulaire processen en systemen.
- Te bouwen met duurzame materialen en methoden.
- Te streven naar energiereductie en slimme energiesystemen.
- Opbouw van een lokale economie in win-win situaties met de omgeving.
- Bijdragen aan het herstel van biodiversiteit m.b.v. voedselvoorziening op basis van o.a. de Permacultuur principes.
- Het water wat we gebruiken multifunctioneel te benutten, waarna het weer schoon terug kan naar de aarde.
- Kinderen en volwassenen uit te nodigen om te leren door te experimenteren (en anderen door het delen van onze opgedane ervaringen en verworven kennis) omtrent de kracht van gemeenschap, bewustzijnsontwikkeling, duurzame bouw, slim energie gebruik, schoon drinkwater en gezonde voeding.

Duurzame gemeenschappen bieden een oplossing

Als we naar een groot aantal uitdagingen kijken waar we als Nederlandse gemeenschap mee te maken hebben dan kan het bouwen van ecologisch bewuste gemeenschappen (in de buiten gebieden) een deel van de oplossing zijn. Sommige van deze uitdagingen zijn wereldwijd en sommige zijn meer specifiek voor Nederland.

Voor onderstaande uitdagingen kunnen kleine ecologisch bewuste gemeenschappen een bijdrage leveren aan de oplossing:

1. Vermindering biodiversiteit
2. Krimpgemeentes - jonge mensen en gezinnen trekken weg.
3. Agrarische bedrijven stoppen waarbij:
 - a. landbouwgrond wordt herbestemd als landgoed met villa
 - b. (buitenlandse) bedrijven maken het tot zonneweide
4. Druk op de woningmarkt in de steden
5. Onbetaalbaarheid van wonen voor starters en lagere inkomens
6. Klachten wegens stress, burn-out en depressie
7. Te korten in de zorg (wachtlijsten zorginstellingen en toenemende behoefte aan mantelzorg)

8. Te korten in de jeugdzorg (wachlijsten en jongeren vallen buiten de maatschappij)
9. Eenzaamheid / geïsoleerdheid
10. Toenemende behoefte aan duurzaam wonen en verlagen van de ecologische voetafdruk
11. EU afspraken t.a.v. energie doelstellingen (o.a. energiereductie, energie efficiëntie), verlagen CO2 en stikstof productie)

De doelstellingen van bestaande duurzame gemeenschappen, vaak Ecodorpen genoemd, liggen meestal dicht bij elkaar. Onderstaande drie redenen komen het meest voor.

1. Duurzamer leven, het verkleinen van de ecologische voetafdruk;
2. Leven in een gemeenschap waar er aandacht en zorg is voor elkaar
3. Dichter bij de natuur / in de natuur leven / voor eigen voedsel zorgen

Een duurzaam veerkrachtige gemeenschap en landschap gaat uit van (bio)diversiteit. Een samenstelling van mensen in alle levensfasen, van jong tot oud. Oud zorgt voor jong en jong zorgt voor oud. En een maximale diversiteit in het ecologische systeem.

Waarneming en ervaring

Als ik put uit mijn eigen waarneming en ervaring bij allerlei nieuwe initiatieven en verandertrajecten dan heb ik gezien dat deze alleen duurzaam/bestendig zijn als er iemand bereid is verantwoordelijkheid te nemen voor het initiatief, de verandering. Ik heb vele initiatieven zien sneuvelen omdat de bedenkers van de verandering niet diegene waren die er uiteindelijk ook de verantwoordelijkheid voor namen. Er vond een overdracht plaats naar een groep die deze verantwoordelijkheid onvoldoende voelden, ondersteunden of begrepen.

Als we specifiek naar Nederland kijken een land waar het bevolkingsaantal nog steeds groeit en de vergrijzing toeneemt, staan we voor een aantal uitdagingen waar ons huidige systeem steeds minder goed een antwoord op kan formuleren. Een groot aantal van deze uitdagingen kunnen het hoofd geboden worden als we weer kleiner en lokaal e.e.a. met elkaar weten te organiseren. Zo ook de zorg voor diversiteit in ons ecosysteem. De meest duurzame zorg ontstaat als wij als mens deel uitmaken van het ecosysteem. Als wij op een stuk land gaan wonen waar wij ons verantwoordelijk voelen voor het welzijn van mens, dier en plant en waar we in staat zijn om te observeren wat ons handelen betekent voor de aanwezige systemen uit de directe ervaring. Waar we in staat zijn om in kleine langzame stappen onze oplossingen uit te proberen, te testen, te kijken en bij te stellen. Het vraagt om een holistische kijk een aanpak zoals de Permacultuur heeft samen weten te brengen in 12 ontwerpprincipes:

- | | |
|-------------|---|
| Principe 1 | Observeer en handel ernaar |
| Principe 2 | Vang energie en sla ze op |
| Principe 3 | Zorg voor opbrengst |
| Principe 4 | Gebruik zelfregulering en accepteer terugkoppeling |
| Principe 5 | Gebruik en waardeer hernieuwbare grondstoffen en diensten |
| Principe 6 | Produceer geen afval, maak kringlopen |
| Principe 7 | Ontwerp van (natuurlijke) patronen naar detail |
| Principe 8 | Verenig eerder dan te scheiden |
| Principe 9 | Gebruik kleine en trage oplossingen |
| Principe 10 | Gebruik en waardeer diversiteit |
| Principe 11 | Gebruik randen en waardeer het marginale |
| Principe 12 | Antwoord gepast op veranderingen en maak er op een creatieve manier gebruik van |

Hoe gaan we aan de slag?

De Provincies en Gemeenten kunnen helpen om deze initiatieven te faciliteren door het beschikbaar stellen van grond voor deze duurzame gemeenschappen, waarbij deze vorm van wonen voor iedereen beschikbaar gemaakt wordt. Rol van de Overheid, stimuleren en faciliteren!

1. Grond beschikbaar stellen als proeftuinlocaties (12 jaar met mogelijkheid tot verlenging) = living labs;
2. Grond verpachten (lage pachtprizen hanteren);
3. Grondprijzen verlagen voor deze initiatieven bij aankoop;
4. Toekennen subsidies;
5. Actief partner zijn voor deze initiatieven;
6. Beleidsaanpassingen;
7. Bestemmingsplanwijzigingen.

Inn Saei Communtiy wil starten met een proeftuin locatie = living lab. Deze proeftuin schept de voorwaarden die nodig zijn om naast de huidige systemen nieuwe vormen te kunnen uitproberen.

Thema's proeftuin:

1. Natuurinclusieve landbouw (natuurinclusieve lokale voedselvoorziening)
2. Gemeenschap (uitgangspunt: all inclusive)
 - a. Welke vorm werkt?
 - b. Hoe komen we tot besluiten?
 - c. Hoe groot moet deze gemeenschap zijn, wat is een samenstelling die werkt?
 - d. Hoe gaan we om met verandering en tijdelijkheid?
3. Persoonlijke ontwikkeling en bewustzijn
 - a. Aanbieden van andere vormen van educatie gericht op de drie pijlers:
 - i. Persoonlijke groei en bewustzijnsontwikkeling / gezondheid
 - ii. Gemeenschapsvorming
 - iii. Zorg voor de aarde.
4. Hoe sluiten we cirkels en zorgen we voor balans binnen de systemen van o.a. water, energie, grondstoffen en voedsel (gezond en schoon).
5. Hoe bouwen, wonen en leven wij? Wat hebben we echt nodig?
6. Hoe interacteren we met onze omgeving? (Dit heeft een overlap met de andere thema's)

Overpeinzing

De belangrijkste rol voor de overheid is een leefomgeving te scheppen die onafhankelijk kan zijn van digitalisering! Ja tegen digitalisering daar waar we de mens en de natuur er mee kunnen ondersteunen en laten floreren! Maar we zullen NOOIT afhankelijkheid moeten creëren! We zullen onze gemeenschap zo moeten inrichten dat we veerkrachtig zijn. Alle basisbehoeftes zijn in onze lokale gemeenschap beschikbaar. Energie, woningen, gezond voedsel, schoon water, sociale cohesie, zorg, onderwijs, veiligheid. Niemand ontbeert of hoeft zich zorgen te maken over hun basisbehoeftes. Deze stress is ONNODIG. Wij zijn op lokaal niveau in staat om dit samen voor IEDEREEN te organiseren.

Inkomsten

De volgende inkomsten zouden o.a. gerealiseerd kunnen worden op de plek zodat ze ook financieel zelfvoorzienend worden (een aantal waarden zullen ook onderling uitgewisseld worden binnen de gemeenschap zelf, te denken aan o.a. educatie, bewustzijnsontwikkeling en zorg.)

- Opbrengsten uit educatie
- Opbrengsten uit begeleiding in bewustzijnsontwikkeling
- Opbrengsten uit huur voor wonen
- Opbrengsten oogst (naast openbare pluktuin & plukbos)
- Innovaties (ontwikkelde producten en diensten)
- Ambachten
- Opbrengsten uit eventuele nevenactiviteiten:
 - Restaurant
 - B&B
 - Bijeenkomsten

Beelddossier

De gemeenschappen bepalen zelf in grote mate hoe ze er uit komen te zien. De gemeenschap wordt gevormd door de interesses en kwaliteiten van de mensen binnen de gemeenschap in relatie met hun omgeving. Onderstaand is een voorbeeld van een mogelijke gemeenschap Stichting Inn Saei Community.



Het plan - 2020

Voedsel, ecologische balans en natuurlijke schoonheid

1. Moestuin met oogstgenoten 8000 m² (o.b.v. permacultuur en regeneratieve landbouw principes)
Leden (100 pers) hebben voor 250,- per jaar voor 2/3 van het jaar groente, kruiden, fruit en snijbloemen (in de winter wat uitloop van wintervaste groente, producten uit de kas en eieren)
2. Voedselbosrand 1,5 ha
Voedselproductie eigen consumptie en verkoop en vrije plukzone/route
3. Voedselbosstelsysteem
Herstel van het ecosysteem in een natuurlijke balans (dit kan eigenlijk alleen als we grotere leefgebieden gaan creëren met aansluitende groene (bos)zones. Stap nr. 4)
4. Aansluitende groene zones

Wonen, werken en educatie

5. Kleine woningen rondom een erf
6. B&B woningen (2 stuks) die ook als mantelzorgwoning (ouderen en jongeren) is in te zetten
7. Tinyhouse living (8 stuks) t.b.v. werk, educatie en persoonlijke ontwikkeling van jongeren

UITBREIDINGEN (suggesties)

- o Educatiecentrum en krachtplek (energie architectuur)
- o Restaurant met voedsel van eigen productie
- o Kleinschalig houden van dieren
- o Kleinschalige bierbrouwerij (kweek van eigen ingrediënten)



Inspiratie

Boeken	
De nieuwe aarde	Eckhart Tolle
De kracht van het nu	Eckhart Tolle
De kunst van het geluk	Dalai Lama, Howard Cutler
Ki	Hans Peter Roel
Eindeloos	Hans Peter Roel
Creating a life together	Diana Leafe Christian
Geweldloze communicatie	Marshall B. Rosenberg
Sociocratie en de consent methode	Baudy Wiechers
The work	Byron Katie
Essays / onderzoeken	
Mogelijke toekomstbeelden natuurinclusieve landbouw	Wageningen University & Research
Verdienmodellen natuurinclusieve landbouw	Wageningen University & Research
Film / Docu	
The biggest little farm	John Chester
The Power of Community	AlchemyHouse Productions Inc. The Community Solution
Living off the grid	
Vrijgekocht	
Groen goud	Tegenlicht
In de ban van het bos	NPO2
Voorbeeld projecten	
Ecodorp Boekel	
Ecodorp Allemansland	
Ecodorp Bolderburen	
Iewan Nijmegen	
Arneco Arnhem	
Aardehuizen Olst	
De Kiem Schuytgraaf	
ReGen Village Almere	
Ecodorp Zuiderveld Nijmegen	
Ecodorp Ter Apel	
Ecodorp Noordeland	
Eco-Tribe Teuge	
Ecodorp Bergen	
Sieben Linden Schloss Tonndorf Krishna Valley Damanhur Schloss Glarisegg La Borie Noble Valle de Sensaciones Matavenero Tamera Finca Tierra	Germany Germany Hungary Italy Switzerland France Spain Spain Portugal Canary island